

ATELIERS SRADDET

“Quartiers de gares”

Jeudi 16 octobre 2025

14h00 - 17h00

CDC du Pays de l'Aigle

5 Pl. du Parc, 61300 L'Aigle



ORGANISATION DE L'ATELIER

Quatre études de cas
proposées

**L'Aigle
(61)**

**Etainhus
(76)**

**Bourgthe-
roulde (27)**

**Valognes
(50)**

OBJECTIF

Dégager des principes
d'aménagements autour
des gares et participer à
la mise en œuvre
opérationnelle
du SRADDET

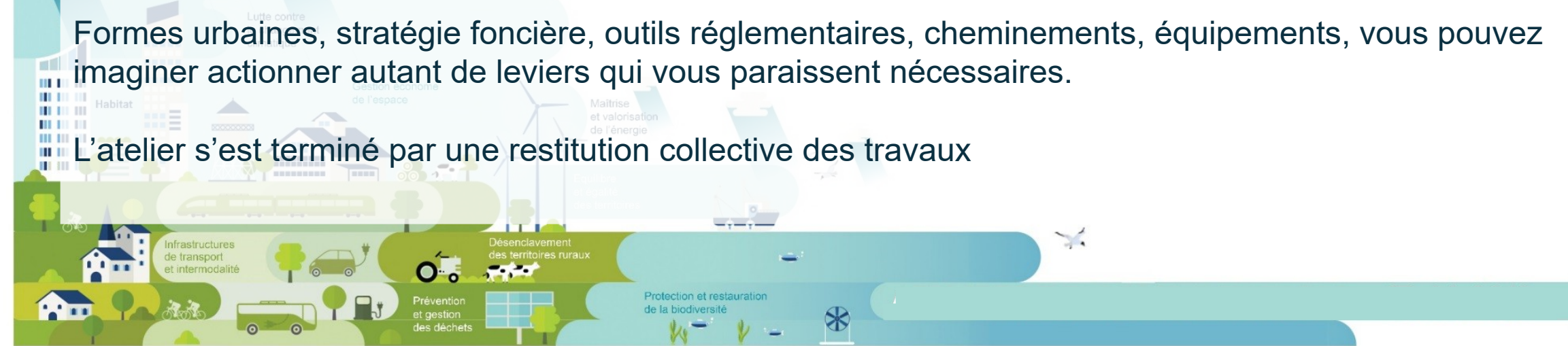
ORGANISATION DE L'ATELIER

Trois temps distincts

Les participants ont été amenés à travailler sur deux études de cas (2 fois 1 heure) avec pour objectif de formuler des propositions précises et d'illustrer leurs propos. L'idée est de se sentir libre, d'être créatif, prospectif et d'imaginer ensemble ce que pourrait être dans l'idéal l'aménagement des « quartiers de gares » en Normandie et au regard des quatre études de cas proposées.

Formes urbaines, stratégie foncière, outils réglementaires, cheminements, équipements, vous pouvez imaginer actionner autant de leviers qui vous paraissent nécessaires.

L'atelier s'est terminé par une restitution collective des travaux



PRÉSENTATION DES SUJETS D'ÉTUDE

L'Aigle
(61)

- Un tissu urbain autour de la gare peu dense
- Des liens avec l'hyper-centre à consolider
- Des connexions Nord – Sud à améliorer (la voie ferrée comme une rupture)
- Des dents creuses qui pourraient être optimisées
- De très nombreux espaces de stationnements



Prévention
et gestion
des déchets



Protection et restauration
de la biodiversité



PRÉSENTATION DES SUJETS D'ÉTUDE

**Etainhus
(76)**

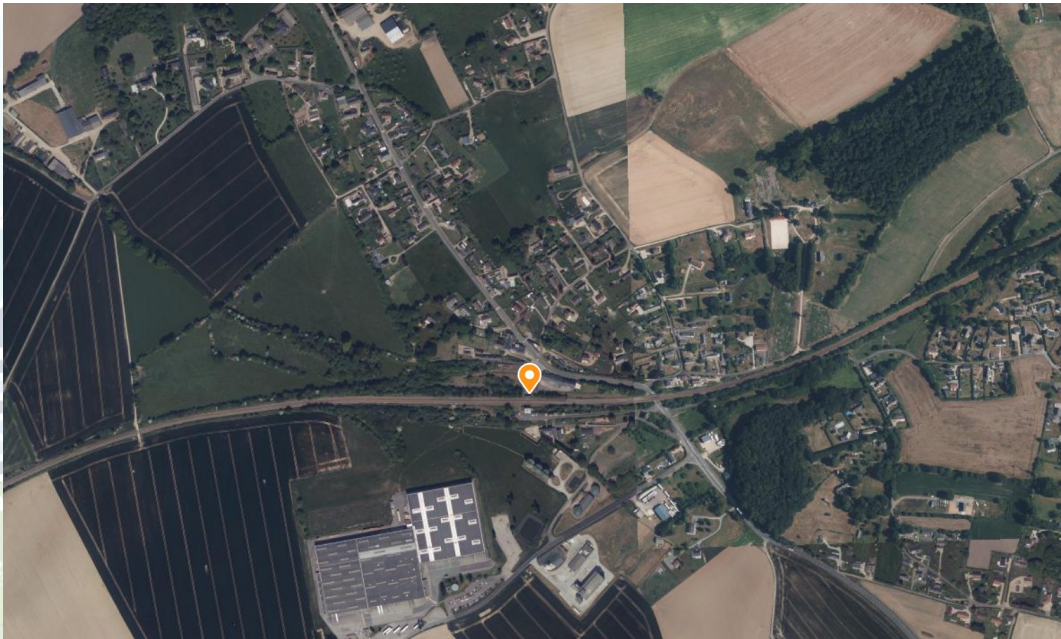
- Une gare qui a fait l'objet de nouveaux aménagements (parking / voie verte..)
- Un lien avec le bourg à créer
- Des voiries qui tendent à saturer
- Des emplois et des habitations à proximité mais difficilement accessibles a pied
- Des règles d'urbanisme peu enclines à densifier le « quartier de gare »



PRESENTATION DES SUJETS D'ETUDE

Bourgtheroulde (27)

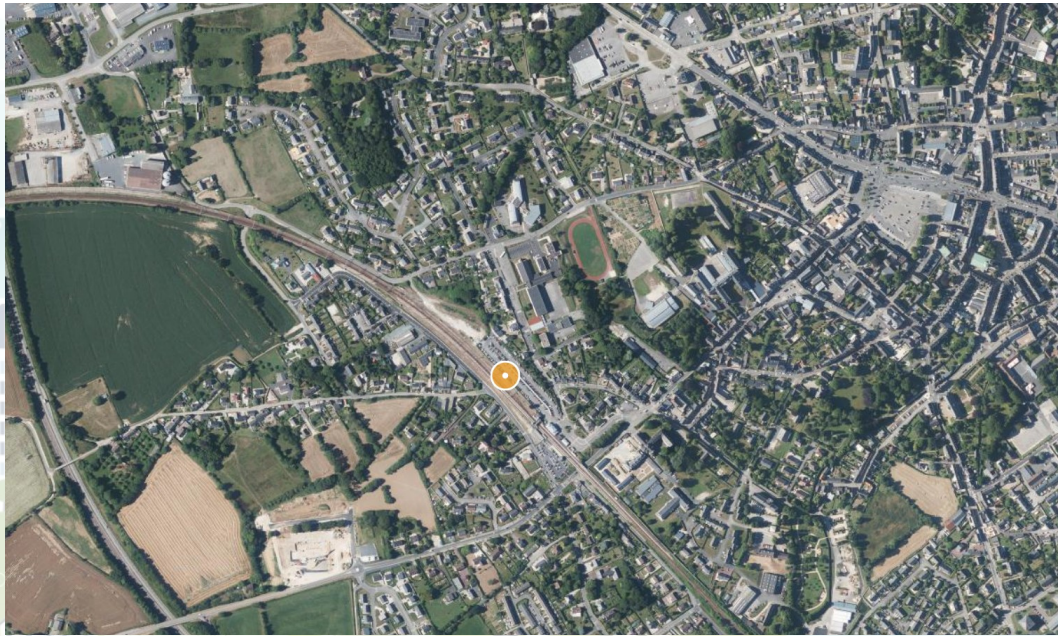
- Un tissu pavillonnaire autour de la gare peu dense
- Un éloignement important avec la ville de Bourgtheroulde
- Un bâtiment de gare désaffectée et des services inexistant
- Une zone industrielle amenée à se développer
- Des règles d'urbanisme peu enclines à densifier le « quartier de gare »



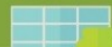
PRÉSENTATION DES SUJETS D'ÉTUDE

Valognes
(50)

- Un PLU infra-communautaire « Est Cotentin » en cours de rédaction
- Un tissu urbain à dominante pavillonnaire autour de la gare
- Une expansion urbaine vers l'ouest qui repositionne la gare plus au centre de la ville
- Des services et commerces à développer
- Un stationnement important à proximité immédiate de la gare au détriment d'autres fonctions



Prévention
et gestion
des déchets



Protection et restauration
de la biodiversité



QUARTIERS DE GARES DE QUOI PARLE-T-ON ?

Conjuguer urbanisme et mobilités

FONCIER

SERVICES

MOBILITÉS

MIXITÉ

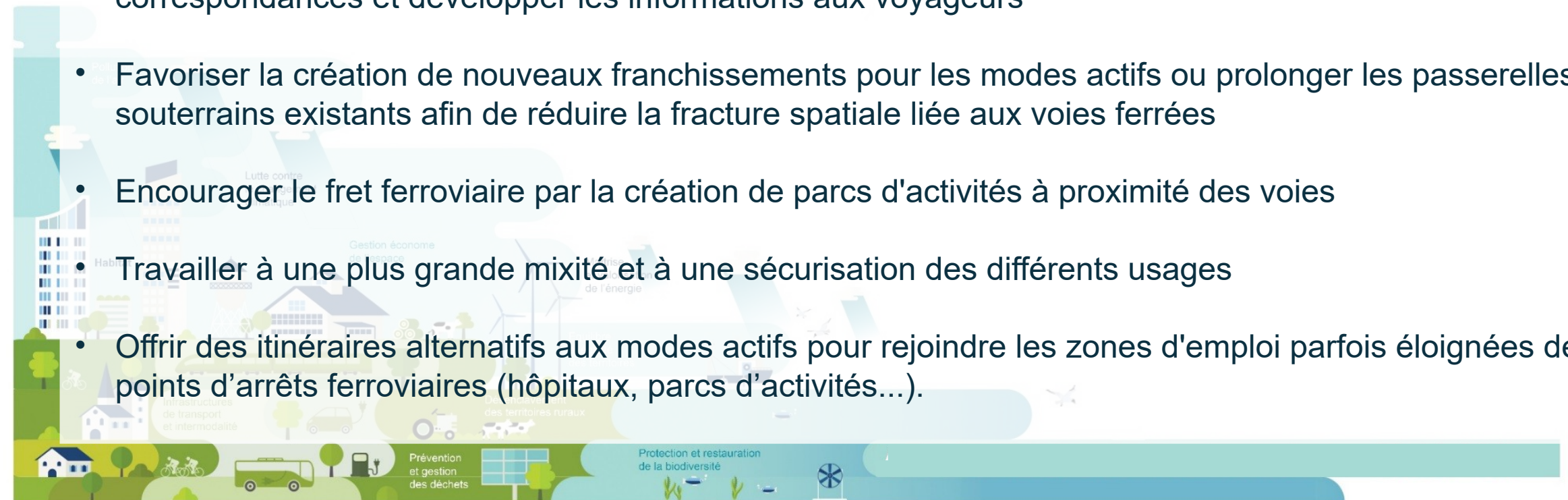
- Répondre aux enjeux climatiques, économiques, sociaux et environnementaux
- Assurer une mixité fonctionnelle
- Réduire la dépendance à la voiture
- Eviter que les abords des gares se transforment en parkings pour navetteurs
- Faire des quartiers de gares des lieux de vie

DES PROPOSITIONS CONCRETES ET TRANSPOSABLES

Franchissements, voiries et flux

Penser l'espace de la gare pour tous ses usagers et l'intégrer dans le tissu urbain :

- Donner plus d'espace aux modes actifs et aux transports en commun / cars régionaux, organiser les correspondances et développer les informations aux voyageurs
- Favoriser la création de nouveaux franchissements pour les modes actifs ou prolonger les passerelles / souterrains existants afin de réduire la fracture spatiale liée aux voies ferrées
- Encourager le fret ferroviaire par la création de parcs d'activités à proximité des voies
- Travailler à une plus grande mixité et à une sécurisation des différents usages
- Offrir des itinéraires alternatifs aux modes actifs pour rejoindre les zones d'emploi parfois éloignées des points d'arrêts ferroviaires (hôpitaux, parcs d'activités...).



DES PROPOSITIONS CONCRETES ET TRANSPOSABLES

Eclairage, signalétique et qualité des espaces publics

Penser l'accueil autour des gares :

- Améliorer la signalétique : plans de situations, plans transports en commun, itinéraires et temps de parcours pour les piétons, panneaux spécifiques pour les modes actifs, marquages au sol
- Organiser l'éclairage public aux abords immédiats de la gare et en direction des principaux points d'intérêts à proximité
- Faciliter et sécuriser les déplacements alternatifs à la voiture
- Proposer un espace confortable, lisible et sécurisé tout en développant la présence du végétal et du mobilier urbain
- Valoriser les abords de la gare comme un espace public qualitatif : bancs, fontaines, arbres de hautes tiges, petites haies et mobilier urbain

DES PROPOSITIONS CONCRETES ET TRANSPOSABLES

Diversifier l'offre de services et améliorer la complémentarité avec les centralités

Organiser la création de services autour des gares :

- Proposer l'accès à des toilettes mais aussi à des distributeurs de boissons ou des casiers dédiés aux e-commerce
- Favoriser la création de services complémentaires : crèche, conciergerie (pressing...), petite réparation automobile, café/ espaces de restauration, dépôt de pain, distributeurs de produits locaux, espace d'exposition...
- Penser l'offre de service en complémentarité avec les centralités à proximité.

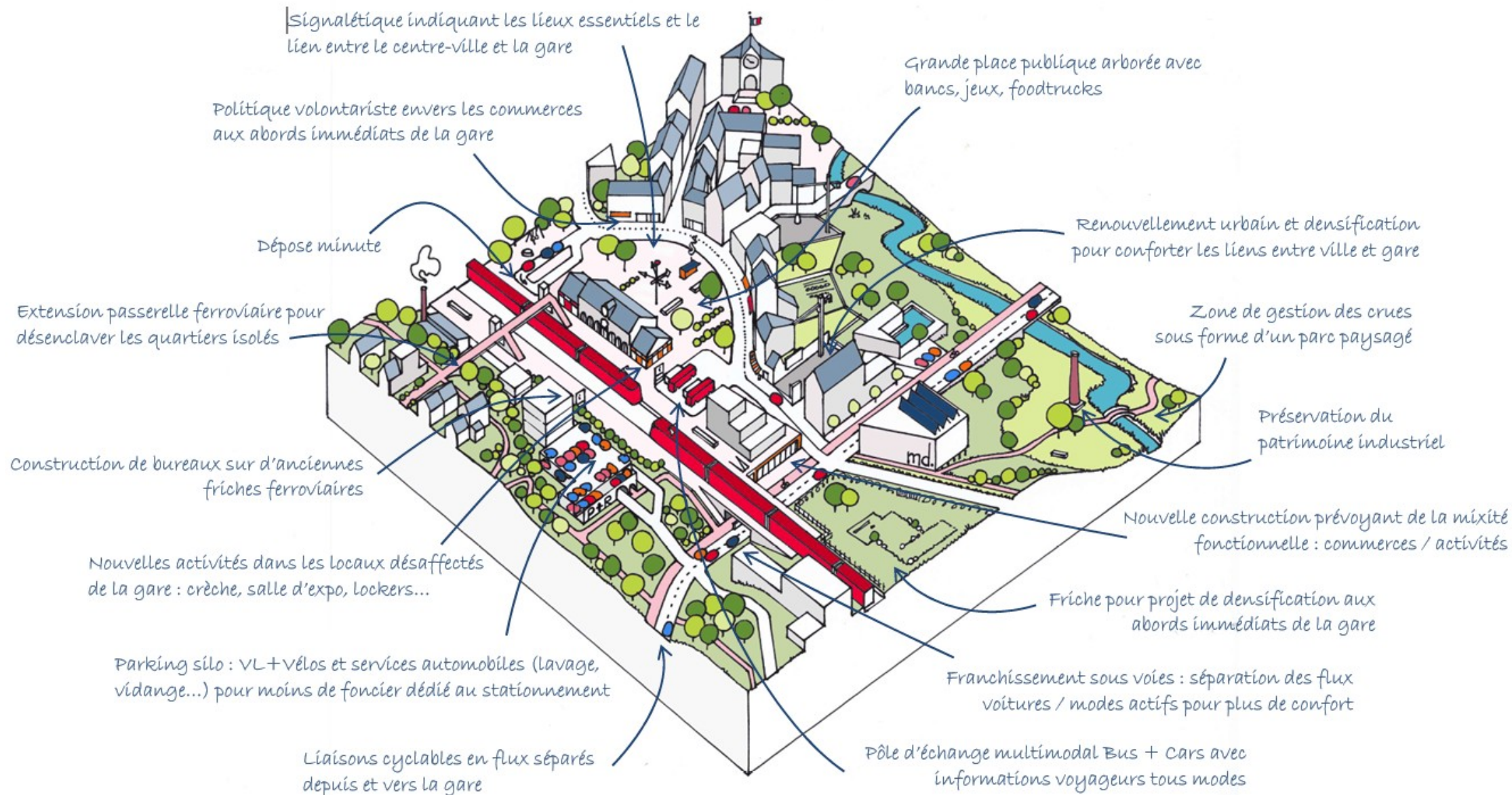
DES PROPOSITIONS CONCRETES ET TRANSPOSABLES

Densification autour des gares

Repenser la mixité fonctionnelle et le développement de l'offre de logements :

- Proposer des formes urbaines plus denses au regard de l'importance stratégique du foncier et des besoins de déplacements des usagers / habitants
- Favoriser la création d'une offre de logements sociaux et/ou adaptée aux populations jeunes aux abords des gares
- Encourager l'implantation de commerces, d'activités et de services et développer une mixité fonctionnelle en articulation avec les flux de déplacements et les nouveaux lieux de vies que représentent les gares

UNE SYNTHÈSE DES RÉFLEXIONS ISSUES DE L'ATELIER



Contacts :

sraddet@normandie.fr

Hélène TERLEZ : 02 35 52 21 79

14 / 50 / 76

Mathieu DURAND : 02 35 52 22 17

27 / 61 + LHSM

